

## I-44 • Tulsa County, OK • JP: 32728(04) 拟议替代方案与公众意见征集简报

### 会议目的

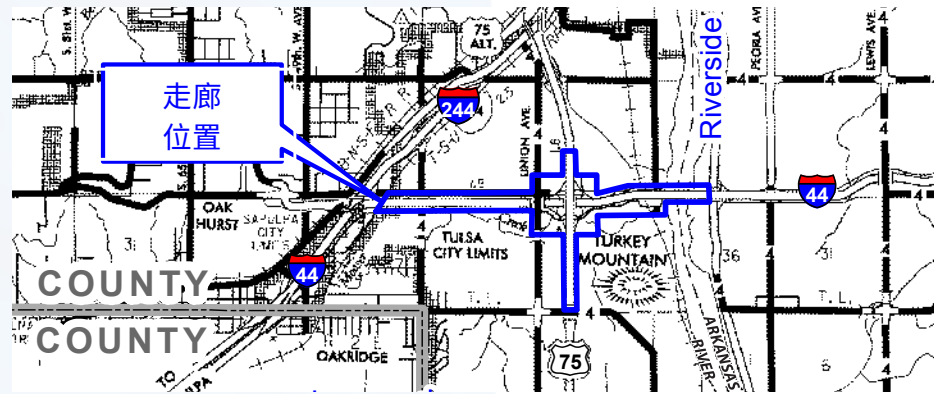
本次会议的目的是介绍从 I-244 (西交叉点) 至 Arkansas 河之间的 I-44 拟议设计, 并获取公众意见。

### 研究背景

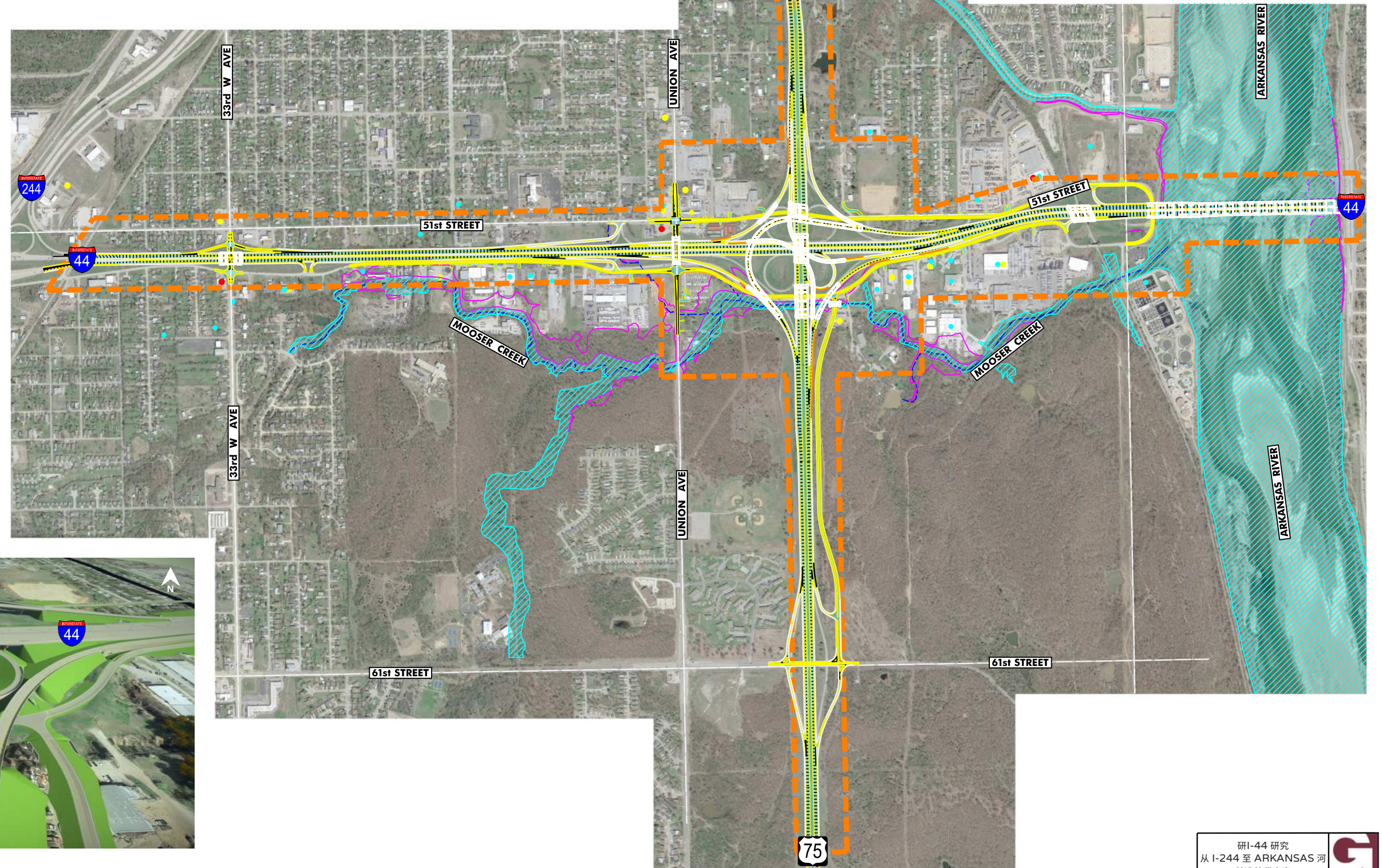
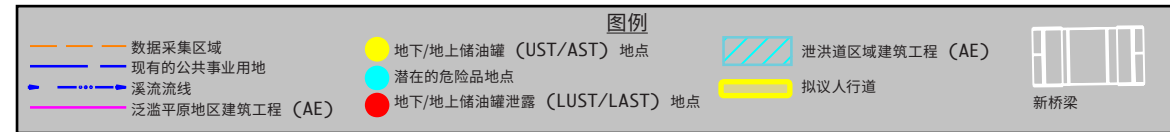
I-44 是主要公路货运系统 (Primary Highway Freight System) 的一部分, 其中包括国家货物运输网络最重要的公路部分。这段 I-44 是俄克拉荷马州州际公路最古老的余留部分之一, 而且是 Tulsa 地铁区域唯一仅存的 4 车道路段。此地事故率高发, 现有的公路无法充分适应预期的未来交通量。现有的 I-44/US-75 立交桥经受着出行高峰期期间若干方向的大拥堵。

### 研究描述

这项研究的目的是确定改善 I-44 走廊上安全性、交通运行和流动性的方法。ODOT 已经派出一名顾问来查看改善走廊上的道路与桥梁和重建 I-44/US-75 立交桥的替代方案, 同时考虑建设成本、公共事业用地与公共设施成本, 以及环境约束。几种设计方案已经过考虑, 包括重新调整和连接 US-75 之下的 51st Street 的选择方案, Skelly Drive 采取单向和双向交通的选择



方案, 以及 I-44/US-75 立交桥采取不同匝道的选择方案。这些选择方案被评估并编入了走廊的首选替代方案。首选替代方案是将从 I-244 至 Arkansas 河之间的 I-44 重建为 6 条车道 (每个方向 3 条车道), 以混凝土中央路栏隔开。从 71st Street 以北至 41st Street 以南的 US-75 也将被重建为 6 条车道 (每个方向 3 条车道), 如有需要, 容留一条足够宽的内侧路肩作为未来车道以供使用。I-44/US-75 立交桥将被重建以提供大多数行车方向的直通匝道, 除了东向 I-44 至西北向 US-75, 该行车方向仍将保持与今日类似的环形匝道。51st Street 将被延伸通往 US-75 之下。Skelly Drive 将承载双向交通, 与今日类似。



可能的未来 I-44/US-75 立交桥



\*基于位置而有所变化

拟议的 I-44 典型截面



6 车道典型截面

项目信息汇总

- 2016 年目前年平均日交通量 (AADT): **84,500 台车辆每日**
- 2045 年之前的未来预计的 AADT: **112,240 台车辆每日**
- 从 33rd W. Avenue 至 Arkansas 河之间的 I-44 重铺路面列入 2018 财年计划
- 架于 33rd W. Avenue 之上的 I-44 桥梁重置列入 2022 财年计划
- 架于 I-44 之上的 Union Avenue 桥梁重置列入 2022 财年计划
- 目前未规划其他项目

\*总计请勿包括收费道路

第 8 区工程师: RANDLE WHITE, P.E.

\*总计请勿包括县级桥梁

**\*道路总英里数:**  
1,664.63

**\*州际总英里数:**  
39.56

**\*\*桥梁总数:**  
1,117

**县:** Craig, Creek, Delaware, Mayes, Nowata, Osage, Ottawa, Pawnee, Rogers, Tulsa, Washington



请在 2017 年 11 月 16 日前提交您的意见

关于此项目的更多信息

**David Saulsberry**  
NEPA 项目经理  
第 8 区  
(405) 521-2315  
environment@odot.org

**Kirsten McCullough**  
环境项目经理  
Garver  
(918) 250-5922  
KJMcCullough@GarverUSA.com

俄克拉荷马州运输部 (Oklahoma Department of Transportation, ODOT) 确保任何人员或者人群不应以种族、肤色、性别、宗教、国籍、年龄、残疾、打击报复或遗传信息为由, 被排除在参与之外, 被拒绝享受利益, 或在由 ODOT、其接受方、子接受方和承包商所管理的任何和所有计划、服务或活动之下以其他方式遭受歧视。如有任何感兴趣的个人身患残疾, 可能需要提供方便设施以参加本次会议, 则请致电 (405) 521-4140 联系 ODOT ADA 协调员。在收到需要提供方便设施的提前通知后, 我们将做出合理的安排来为您提供参加会议的无障碍设施。

<http://www.odot.org/publicmeetings>

